

KONVERTERING AF NATURGASFORSYNEDE OMRÅDER TIL FJERNVARME – NY PRAKSIS

Energiklagenævnet har truffet afgørelse i en sag fra Vordingborg om et projekt vedrørende konvertering af et naturgasforsyning område til fjernvarme. Sagen er en af de første konverteringssager, Energiklagenævnet har taget stilling til, efter at der i december 2018 blev afsagt dom i en lignende sag om konvertering af et hidtidigt naturgasforsyning område til fjernvarme i Helsingør.

I sagen fra Helsingør underkendte Retten i Glostrup flere af projektforslagets forudsætninger, så projektet ikke længere var samfundsøkonomisk fordelagtigt sammenlignet med referencen.

Med Energiklagenævnets afgørelse i Vordingborg-sagen har vi nu fået indsigt i, hvordan Energiklagenævnet vurderer naturgasselskabernes indsigelser i lyset af dommen i Helsingør-sagen.

KONVERTERINGSTAKTEN I VORDINGBORG

Projektet byggede på en tilslutning af gaskunder til fjernvarme på 60 % det første år og 80 % efter 20 år. Energiklagenævnet fandt dette realistisk, fordi det byggede på erfaringer fra et konkret fjernvarmeprojekt i et naturgasområde i lokalområdet, hvor konverteringsforløbet blev anset for sammenligneligt med det aktuelle projekt.

I Helsingør-sagen blev konverteringstakten underkendt, fordi den ifølge skønsmanden var overvejende usandsynlig.

I sagen fra Vordingborg var konverteringstakten bedre underbygget af konkrete erfaringer i lokalområdet.

OMKOSTNINGER TIL INVESTERINGER I REFERENCEN OVER FOR PROJEKT-ALTERNATIVET I VORDINGBORG

Energiklagenævnet godkendte i Vordingborg-sagen anslåede omkostninger til reinvestering i naturgaskedler, som byggede på en kombination af lokale pristilbud og tilbagemeldinger fra eksisterende gaskunder.

Beregningerne af investeringer i fjernvarmenettet byggede på værkets eksisterende anlæg og priserne ved første etape i førnævnte lokale konverteringsprojekt.

ENERGIFORBRUGET

Projektet i Vordingborg byggede på et standard varmekonsum ud fra BBR-oplysninger. Denne fremgangsmåde blev kritiseret af skønsmanden i Helsingør-sagen.

I Vordingborg-sagen fandt nævnet, at BBR-oplysningerne var konkrete, realistiske og egnede til kortlægning, og at det var de data, der bedst afspejlede de lokale forhold.

Oplysningerne om gasforbruget var ikke retvisende for varmebehovet, fordi mange boliger med naturgasfyr havde supplerende varmekilder, og fordi vurderingen af omfanget af de supplerende varmekilder ville bidrage med en større usikkerhed.

Nævnet lagde også vægt på, at kommunen havde inddraget gasselskabets oplysninger om det konkrete varmekonsum og på tilstrækkelig måde havde undersøgt validiteten heraf.

ANTAL NATURGAS- OG OLIEKUNDER I OMRÅDET

Energiklagenævnet vurderede, at oplysningerne, der stammede fra BBR-registeret, var egnede og lagde vægt på, at kommunen ud over anvendelse af BBR-registeret også havde inddraget gasselskabets egne dataudtræk og undersøgt validiteten heraf, idet mange af ejendommene havde en supplerende varmekilde ud over naturgas.

VURDERING AF ENERGIKLAGENÆVNETS NYE AFGØRELSE

Flere af de forhold, der blev underkendt af retten eller kritiseret af skønsmanden i sagen fra Helsingør, er blevet godkendt af Energiklagenævnet i den foreliggende sag med den begrundelse, at der forelå nærmere oplysninger om de lokale forhold som dokumentation for de benyttede forudsætninger.

Energiklagenævnet gentog formuleringen fra nævntes afgørelse i Helsingør-sagen om, at gasselskabet som klager ikke i tilstrækkelig grad havde sandsynliggjort, at projektet hvilede på urigtige forudsætninger.

Denne formulering fra klagenævnet kan give anledning til, at klager i den type sager vælger at indbringe sagerne for domstolene, da der under retssager kan indhentes syn og skøn om projektforslagene. Klager har derved bedre mulighed for at sandsynliggøre rigtigheden af sine indsigelser for domstolene end for Energiklagenævnet ■



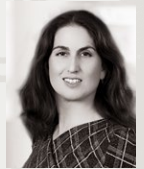
Line Markert
Partner, advokat
lma@horten.dk



Ejgil Worm
Senioradvokat
ewo@horten.dk



René Frisdahl Jensen
Specialistadvokat
rfj@horten.dk



Renée Van Nærssen
Advokatfuldmægtig
rvn@horten.dk