

AFI-loven: Nye rammer for ladeinfrastrukturen

Den nye lov om infrastruktur for alternative drivmidler til transport (AFI-loven) trådte i kraft 6. april 2022. Med AFI-loven har kommuner og regioner fået hjemmel til at indgå aftaler med private aktører om etablering af offentligt tilgængelige elladestandere og retten til at virke som operatør af elladestandere på offentlige arealer. Vi gennemgår lovens vigtigste ændringer.

Formålet med den nye AFI-lov er at fastsætte nationale regler om infrastruktur for alternative drivmidler, herunder kommuners og regioners mulighed for at fremme etableringen af offentligt tilgængelige elladestandere.

Aftale om at virke som operatør skal i udbud

AFI-lovens § 4 giver kommuner og regioner hjemmel til indgå aftale med en operatør om etablering af offentligt tilgængelige elladestandere og ret til at virke som operatør af offentligt tilgængelige elladestandere, der anlægges eller er anlagt på offentlige arealer.

Aftaler om retten til at virke som operatør af elladestandere skal udbydes efter de almindelige udbudsregler, hvis de finder anvendelse. Typisk vil en operatøraftale i udbudsretlig henseende skulle kategoriseres som en koncessionskontrakt, og derfor vil det rent udbudsretlige udgangspunkt formentlig være, at en del aftaler efter udbudsreglerne ikke skulle konkurrenceudsættes.

De almindelige udbudsretlige regler suppleres imidlertid af procedureregler i AFI-lovens § 3, der stiller krav om, at aftaler skal indgås på markedsvilkår. Formålet med bestemmelsen er at sikre, at aftaler indgås på markedsvilkår i de tilfælde, hvor der ikke gælder en udbudsplicht efter de almindelige udbudsregler. AFI-loven opererer med samme pligtsubjekt, som anvendes i de almindelige udbudsregler. Det medfører, at enheder, som ikke er omfattet af udbudsreglerne, heller ikke bliver omfattet af AFI-lovens pligt til at sikre markedsvilkår ved indgåelse af aftale om retten til at virke som operatør af elladestandere. For disse (offentlige) ordregivere gælder dog under alle omstændigheder, at aftaler skal indgås

på markedsvilkår, medmindre der lovligt kan ydes statsstøtte.

Aftaler må maksimalt indgås for en periode på 10 år. Perioden kan dog udvides til 15 år, hvis hensynet til ekstraordinære investeringer i infrastrukturen taler for det. Kommuner og regioner skal ved indgåelsen af aftaler desuden sikre, at de priser, som operatøren opkræver, er rimelige og ikke-diskriminerende.

Efter loven har kommunerne fået hjemmel til selv at etablere offentligt tilgængelige elladestandere eller til at virke som operatør af offentligt tilgængelige elladestandere. Elladestandere, der alene anvendes til egne elbiler, reguleres fortsat af kommunalfuldmagtsreglerne, herunder af grund-sætningen om produktion til eget brug. En kommune vil kunne finansiere og etablere elladestandere til brug for egne elbiler. Hvor der er tale om lovligt opstået overkapacitet, som kommunen ikke kan afskaffe, kan den også sælge eventuel overkapacitet til markedspris. Det samme gælder for regionerne.

Medfinansiering til etablering af ladepunkter

Når kommuner og regioner indgår aftaler med en operatør efter AFI-lovens § 4, kan de yde betaling til den operatør, der står for etableringen af elladestandere, i de situationer, der er oplistet i AFI-lovens § 5. For at styrke kommunernes mulighed for at yde betaling til operatørerne og dermed udbredelsen af elladestandere, er der afsat en statslig pulje til medfinansiering af elladestandere på kommunale arealer på 100 mio. kr. Kommuner kan ansøge om støtte på op til 50 % af den kommunale betaling til etablering af elladestandere. Ansøgning til puljen sker efter først-til-mølle-princippet.

Ny opgave, mange usikkerheder

Kommunerne og regionerne har med AFI-loven fået gode muligheder for at bidrage til udrulningen af elladestandere og dermed gå forrest i den grønne omstilling. Der er dog tale om en ny, stor og kompleks opgave på et helt nyt marked med mange aktører. For at imødekomme eventuelle fremtidige udfordringer og spørgsmål har regeringen og en række partier 29. juni 2022 indgået en politisk aftale om at afsætte en pulje på 6 mio. kr. i perioden 2023-2025 til et videncenter om ladeinfrastruktur.



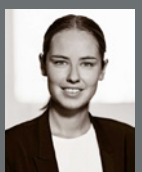
Rikke Søgaard Berth
Partner, advokat
rsb@horten.dk



Annelouise Dalgaard Pedersen
Partner, advokat
adp@horten.dk



Rikke Munk Rye Andersen
Director, advokat
rra@horten.dk



Trine Louise Balleby Dahl
Advokatfuldmægtig
tld@horten.dk